

NOTIZIARIO DEL CLUB

Gennaio 2024 n. 221



Camper Club del Lupo-S.Giovanni Lupatoto-VR-email: info@camperclubdellupo.it– internet: www.camperclubdellupo.it

Sommario:

Calendario Eventi 2024

Pizza di S. Valentino

Pranzo di NATALE

Riconoscimento a Lucia

Diario: Matera e Puglia

Ultimo Dell'anno 23/24

Mentone & Montecarlo

Nuove Convenzioni '24

Siamo gemellati con



Mercoledì 14 febbraio Pizza di S. Valentino con i soci del C.C.d.Lupo

23/26 Febbraio Festa dei Limoni – Mentone – Montecarlo

09/10 Marzo Lignano Festa delle Cape

29/03_01 Aprile Pasqua a Jesolo

24/04_01/05 Viaggio a Praga


10/11/12 Maggio Crociera sul Brenta UCA

31/05_02/06 Castello di Valvasone e Scuola del Mosaico di Spilimbergo

14_17/06 Giardino dei Tarocchi, Pisa, Lucca

Il Club ha lo scopo di rappresentare e tutelare i soci, promuove iniziative turistiche ricreative culturali e sportive all'insegna del Plain Air.

Le uscite potrebbero essere annullate o posticipate a seconda dell'andamento della pandemia e delle disposizioni d'urgenza messe in atto dal governo in carica

Quota di iscrizione al Camper Club del Lupo : € 30,00 anno contattare Sig. **Flavio Veneri**  **349 3774543**

ATTENZIONE!

In caso di incidenti, danni a persone o cose, di furti e incendi nel corso dello svolgimento dei raduni o viaggi, l'associazione, il coordinatore ed eventuali aiutanti rimangono esonerati da qualsiasi responsabilità

Sono disponibili i nuovi adesivi



€ 12,00



€ 8,00

Rivolgersi al Direttivo

Mercoledì 7 febbraio 2024

1a Assemblea ordinaria dei soci

Lu	Ma	Me	Gi	Ve	Sa	Do
			1	2	3	4
5	6	7	8	9	10	11
12	13	14	15	16	17	18
19	20	21	22	23	24	25
26	27	28	29			

In evidenza la data della riunione dei soci presso:
Pizzeria da "GIANNI"
Piazza Umberto I°, 79 S. Giov. Lupatoto (VR)



Presidente
Luciano Braggio
Tel: 333 2167723



Vicepresidente
Flavio Veneri
Tel : 349 3774543



Consigliera e
Segretaria
Laura Zanolla
Tel: 347 5861077



Consigliera
Roberta Siliotto
Tel: 340 0580810



Consigliere
Mauro Serafin
Tel: 347 3396323



Consigliere
Elio Amato
Tel: 345 8489672



Responsabile giornalino
Gianpaolo Spezie
Tel. 347 9186987

IL DIRETTIVO

Camper Club del Lupo **INFORMA:**

ORE:20,30-Assemblee dei Soci:
I° Mercoledì 7 Febbraio
II° Mercoledì 6 Marzo
III° Mercoledì 3 Aprile

Al fine di migliorare alcuni aspetti organizzativi e avere un buon rapporto fra soci all'interno del nostro club, nell'ultimo direttivo tenutosi Lunedì 24 Ottobre 2022 si sono prese alcune decisioni atte ad evitare: Trattamenti diversi o di favore nel caso in cui: **EQUIPAGGI NON TESSERATI** richiedenti **“USCITA DI PROVA”**

Al di là dell'aspetto economico/organizzativo, si dispone che un **“NON TESSERATO”** richiedente di partecipare ad un qualsiasi evento organizzato dal C.C.del Lupo, deve **“Obbligatoriamente”** firmare la **MANLEVA**, versare una **“spesa preventiva pro capite.”**

In caso di recessione per ripensamento da parte de l'equipaggio Si restituirà tale cifra, detratta dalle eventuali spese sostenute da l'organizzazione del Camper Club del Lupo.(caparre x Guide e Biglietti d'entrata musei e manifestazioni varie.)

x”EQUIPAGGI TESSERATI” vige la stessa regola della: **“spesa preventiva pro capite”** (No MANLEVA) e restituzione Con le stesse modalità quanto sopra scritte.

IN FEDE IL Direttivo del Camper Club del Lupo

I
M
P
O
R
T
A
N
T
E

I
M
P
O
R
T
A
N
T
E

ISCRIZIONI

**14 FEBBRAIO 2024
S. VALENTINO
SERATA INSIEME
AL CLUB DEL LUPO
PIZZERIA DA
"GIANNI"**



**CHI ANCORA NON AVESSE RICEVUTO L'OMAGGIO
DOPO IL RINNOVO DELLA TESSERA**

(Purchè fatto entro il: 31/12/2023)

**LO POTRA' RITIRARE ALL'ASSEMBLEA DEL 07/02/'24
NELLA SERATA 14/02/'24 PIZZA DI S. VALENTINO
O ALL'ASSEMBLEA DEL 06 MARZO 2024**



**PRANZO DI NATALE 2023
CAMPER CLUB DEL LUPO**











**SLENDIDA TORTA
IDEATA DA ROBERTA**

RICONOSCIMENTO A LUCIA

DONNA ALLA GUIDA DI MOTORHOME

Cara Lucia,

*continua a viaggiare:
nella vita...*

*le cose importanti
non si imparano,
ma si incontrano!*

*Tanti buoni chilometri
da tutti i soci
e dal direttivo del*

*Camper
Club
del
Lupo*



Alla nostra socia: Lucia Nardo

per la grande fedeltà dimostrata al nostro club,

e unica Signora a condurre con grande perizia

il suo motorhome con il Camper Club del Lupo



UN DIPLOMA DI MERITO

FEDELE DA SEMPRE



**Con tutta l'ammirazione
Dal Camper Club Del Lupo**



3° PREMIO DI LOTTERIA – BEPPE -



2° PREMIO DI LOTTERIA – ADRIANA -



1° PREMIO DI LOTTERIA - RAFFAELE-

CAMPER CLUB DEL LUPO

Matera e Puglia – Ultimo dell'anno 2023/2024

Anche quest'anno un piccolo gruppo di soci ha festeggiato le festività di fine anno recandosi questa volta in Puglia. Il 27 dicembre siamo partiti per questa bellissima regione dove ci ha atteso una temperatura piacevole e un bel tempo.

Arrivati come prima tappa a Lecce, dopo aver pranzato ci siamo incamminati per il centro della città ammirando i bellissimi edifici in stile barocco, l'anfiteatro romano sotto il livello stradale e la centrale piazza del Duomo. Molto belle le illuminarie che adornavano le stradine della città e il bellissimo albero di Natale illuminato che troneggiava al centro della piazza. Abbiamo, poi ammirato la mostra dei Presepi di carta pesta, molto bella e particolare.



Dopo aver assaggiato alcune leccornie del luogo siamo tornati ai camper per il dovuto riposo notturno. Il giorno dopo alle 10,00 abbiamo cominciato la visita guidata della città. La guida, molto brava, ci ha detto che Lecce è situata nel punto più elevato della soglia interposta fra le Murge e le Serre Salentine, quasi al centro del Salento. Ha pianta trapezoidale, con vie strette e tortuose nel nucleo urbano antico, più larghe e diritte nei nuovi quartieri sorti fuori della cerchia delle mura, lungo le quali gira un viale di circonvallazione su cui si aprono le Porte di San Giorgio a SE, Porta di Rusce a O e Porta Napoli a NO.

Disputata per secoli tra Bizantini, Longobardi e Arabi, dalla morte di Ottone II rimase in possesso dei Bizantini che ne fecero un centro notevole di vita culturale e religiosa greca. Conquistata poi dai Normanni, fu da essi eretta in contea. Federico II la donò a Manfredi; sotto gli Angioini divenne feudo dei Brienne e il duca di Atene la circondò di mura. Successivamente passò agli Enghien e da questi agli Orsini-De Balzo.

La città deve il suo aspetto caratteristico alle numerose costruzioni barocche in pietra leccese, un calcare miocenico, biancastro o giallognolo, di grana fine, tenera al taglio e di facile lavorazione che abbonda nel Salentino. Con la guida si è ammirato il Duomo, la Basilica di Santa Croce, il Palazzo del Governo. Il centro della città è costituito dalla Piazza S. Oronzo dove si trovano la Chiesa S. Maria delle Grazie, il Palazzo del Seggio o Sedile, l'Anfiteatro Romano.

Dopo la visita siamo tornati ai camper per il pranzo e subito dopo siamo partiti per Otranto. Nella zona di Otranto la costa è rocciosa e alta, rappresentando il limite della piattaforma calcarea, mentre nel resto della penisola le coste sono basse e acquitrinose. Abbiamo trovato un clima tipicamente mediterraneo, mite. Otranto è una fortezza sul mare, il paese più a Oriente in Italia. E' uno dei borghi più belli d'Italia, caratterizzato da un mix di tradizioni, perdersi nel labirinto di viuzze del centro storico. Otranto conta circa 5000 abitanti e il centro storico è un labirinto di viuzze. Le case addossate l'una a l'altra e le strade in pietra viva, rendono questo luogo speciale. Girando per queste viuzze abbiamo ammirato numerosi negozietti di artigianato e gastronomia e, infatti, molti di noi hanno acquistato sia oggetti di artigianato che prodotti gastronomici tipo orecchiette, taralli di tutti i tipi. Ad Otranto domina il Castello Aragonese che è stato costruito a difesa della città, dopo l'invasione dei turchi che l'avevano governata per un secolo. Oltre al Castello ci sono i bastioni e le mura. Abbiamo ammirato la Cattedrale costruita nel 1088 e al suo interno ci sono i resti di 800 martiri dell'invasione turca. Dopo una bellissima passeggiata sul lungomare e attraverso le viuzze siamo tornati all'area di sosta che domina dall'alto la città per la cena.



Il giorno dopo partenza per Gallipoli. Prima di arrivare a Gallipoli siamo andati a visitare Galatina per ammirare il relativo Duomo. Abbiamo dovuto aspettare la fine della celebrazione di un matrimonio ma ne è valsa la pena in quanto siamo rimasti a bocca aperta ammirando i magnifici affreschi sia della volta che delle cappelle laterali. Edificato tra il 1369 e il 1391 il Duomo fu ampliato dal Conte Raimondello Orsini del Balzo, mentre a sua moglie Maria d'Enghien si devono gli splendidi affreschi. Successivamente siamo andati alla famosa Pasticceria Ascalone che ha inventato il così detto "pasticciotto" e dopo una fila di avventori siamo riusciti ad assaggiare questa prelibata dolcezza. Ritornati ai camper abbiamo proseguito per Gallipoli e una volta arrivati ci siamo finalmente rilassati con un bella doccia calda e un breve riposo pomeridiano per poi andare successivamente in centro per una breve visita serale. Abbiamo visitato Gallipoli facendo un giro lungo le mura che circondano la cittadina e visitando una confraternita.

Castello Angioino



Fontana Greca



Nella cittadina di Gallipoli esistono una infinità di confraternite i cui statuti furono approvati da Ferdinando IV di Borbone il 31 dicembre 1768. La Confraternita che abbiamo visitato è stata quella del Santissimo Crocefisso. Ci è stato detto da un membro della confraternita che la confraternita è sorta nel 1400 sotto il titolo di San Michele Arcangelo e cambiò titolo nel XVII secolo in seguito ad un evento prodigioso. Ha avuto diverse sedi e dal 1750 è ubicata nell'attuale chiesa del Crocefisso. La Confraternita organizza i riti della Settimana Santa e in particolar modo la Processione dei Misteri e della Tomba di Nostro Signore Gesù Cristo, tradizionalmente denominata processione dell'Urnia. I confratelli per l'occasione indossano sacco rosso, mozzetta turchina e cappuccio rosso calato sul volto, trattenuto da una corona di spine. Dopo le mura esterne ci siamo addentrati nelle viuzze del centro storico piene di botteghe che espongono artigianato locale e prodotti alimentari locali.



Abbiamo visitato il mulino sotterraneo, l'unico con le antiche strutture in botti per la produzione dell'olio di oliva. Tornati ai camper abbiamo cenato e poi tutti a nanna. L'indomani siamo partiti per Scorrano, famosa per le sue illuminarie. Siamo riusciti a parcheggiare i nostri camper vicino al cimitero con la meraviglia e lo stupore di alcuni paesani che non avevano mai visto tanti camper sostare in quel posto. Dopo averli tranquillizzati ci siamo diretti in paese per ammirare le bellissime illuminarie. Abbiamo visitato anche un piccolo museo di sculture di sabbia veramente uniche e molto belle e suggestive. Alle 20,00 ci siamo recati al ristorante per festeggiare l'arrivo del nuovo anno.

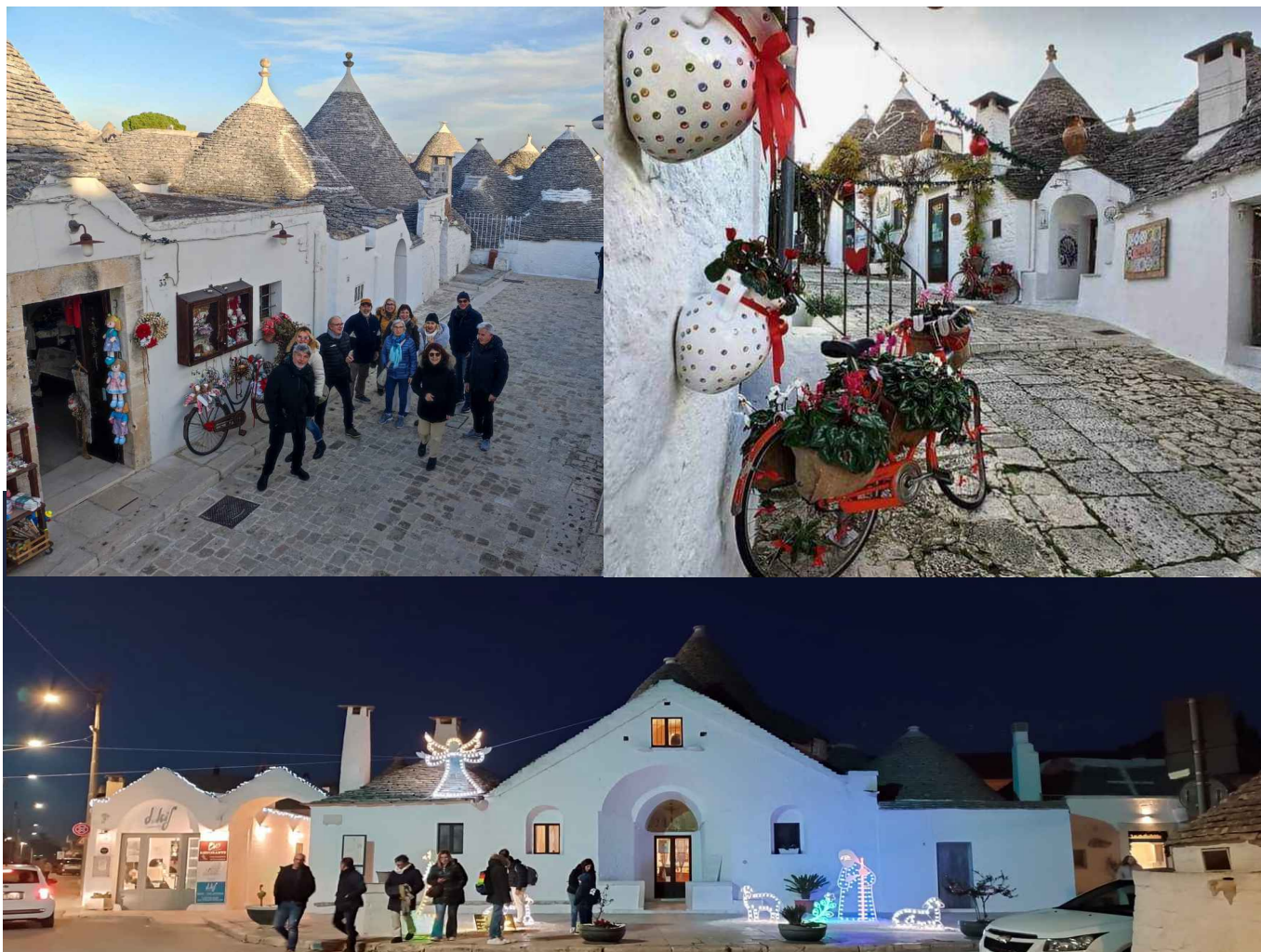




. Il cenone è stato molto vario e abbondante e ha soddisfatto tutti i soci presenti. Alla mezzanotte si è brindato all'arrivo del nuovo anno e dopo abbiamo ammirato i fuochi d'artificio del centro storico. Il primo giorno dell'anno siamo partiti per Matera dove ci ha accolto un'area di sosta distante dal centro di Matera ma collegata gratuitamente con una navetta anche se si sono dovuti fare più viaggi essendo il nostro gruppo numeroso. Nel pomeriggio abbiamo potuto ammirare Matera nel suo splendore anche con il tramonto. Le stradine e il centro molto illuminato con tutte le bancarelle natalizie e con un enorme afflusso di visitatori. Abbiamo girovagato un po' visitando anche il Duomo e ammirato i palazzi quasi tutti in stile barocco. Il giorno dopo con la guida abbiamo iniziato la visita guidata. Matera è famosa per le sue antiche abitazioni scavate nella roccia, chiamate Sassi, che sono state dichiarate Patrimonio dell'Umanità dall'Unesco nel 1993. I sassi di Matera sono un complesso di abitazioni scavate nella roccia calcarea, che risalgono all'epoca preistorica. Oggi, queste abitazioni sono state restaurate e trasformate in hotel, ristoranti e negozi e offrono ai visitatori un'esperienza unica di vita nella città antica. La città è famosa anche per la sua Cattedrale. I due quartieri, il Sasso Barisano e il Sasso Caveoso sono dominati dall'alto della Civita, il nucleo più antico, e sono un intrico di scalinate e stradine in cui è facile perdersi, scoprendo grotte e chiese rupestri. Con la guida abbiamo visitato, infatti, anche la Chiesa rupestre Santa Lucia alle Malve. E' adiacente al Sasso Caveoso ed è databile intorno al IX secolo d.C. L'impianto della chiesa è di tipo basilicale a tre navate, solo quella di destra è attualmente adibita al culto tanto che il giorno di Santa Lucia il 13 dicembre si tiene una messa solenne. Si sono potuti ammirare gli affreschi di grande valore storico-artistico databili tra l'XI e il XVII secolo. La visita è proseguita poi attraverso le ripide e strette viuzze dalle quali si è potuto anche ammirare sia tutto il paesaggio lucano che le vecchie abitazioni poggiate su queste grotte. Alla fine della visita guidata ci siamo recati al "Cantuccio", tipico ristorante dove abbiamo potuto assaporare i vari menù tradizionali locali in primis le orecchiette alle cime di rape.



Il 3 gennaio siamo partiti da Matera e ci siamo recati ad Alberobello dove l'area di sosta era sì al centro del paese ma presentava per alcuni di noi delle problematiche di pendenza risolte grazie ai cunei. Suggestivo, comunque, in quanto era in mezzo agli olivi. Alberobello è una cittadina nota per i Trulli, bianche costruzioni coniche in pietra, presenti a centinaia nel quartiere collinare Rione Monti. Il più importante trullo è il Trullo Sovrano risalente al XVIII secolo ed è l'unico a due livelli, allestito con il mobilio originale dei primi del novecento. Abbiamo girovagato in lungo e in largo ammirando queste costruzioni di cui la maggior parte ora sono adibite a negozietti di souvenir e bar o osterie. Alcuni di noi, infatti, sono entrati in uno di questi trulli adibito a bar e siamo saliti sulla relativa terrazza gustando un'ottima cioccolata calda o vin brulé e ammirato tutto il paesaggio circostante pieno di trulli. Molto suggestivo è stato vedere illuminati con varie scenografie questi trulli alla sera. Uno spettacolo unico che ci ha lasciati a bocca aperta.



Il giorno dopo con il treno ci siamo recati a Locorotondo. Un comune che risale al 1000 e che ha avuto molti nomi prima di quello attuale. Inizialmente si chiamava Casale San Giorgio (in onore del patrono) poi Casale Rotondo, successivamente Luogorotondo e solo nel 1834 fu chiamato Locorotondo. Il toponimo richiama la caratteristica forma del centro storico, un insieme di piccole case bianche disposte su anelli concentrici. Abbiamo anche in questo piccolo paese girovagato per le viuzze strette ma molto caratteristiche giungendo alla chiesa Madre di San Giorgio Martire che per visitarla abbiamo dovuto aspettare che finisse una particolare funzione religiosa, più precisamente un funerale. All'esterno attendeva una banda musicale che all'uscita del feretro ha incominciato a suonare. Ci hanno detto che molti hanno questa usanza di far intervenire una banda cittadina in occasione di questa funzione. Successivamente siamo potuti entrare nella chiesa, dedicata al Santo Patrono Giorgio. Eretta tra il 1790 e il 1825 sorge sui ruderi delle fondamenta di altre due chiese, la precedente cinquecentesca e il primitivo Casale San Giorgio. La sua facciata esterna di ispirazione neoclassica si erge luminosa e imponente, con il gruppo scultoreo di San Giorgio nel timpano e le statue di San Pietro e Paolo agli angoli. Anche a Locorotondo non potevamo che andare al ristorante (Belvedere) e gustare le pietanze locali. Un ristorante molto accogliente il cui proprietario ci ha spiegato un po' la sua storia (inizialmente svolgeva tutt'altra attività) e la difficoltà di trovare certi prodotti con le attuali temperature.



Dopo aver pranzato e passeggiato ancora per Locorotondo siamo tornati ad Alberobello sempre con il treno e dopo aver ancora fatto ancora un giro per i trulli, siamo tornati ai camper per il giusto riposo notturno.

Prima di fare ritorno a casa, il giorno dopo siamo andati a Polignano a Mare, il paese natale di Domenico Modugno.

Abbiamo visitato questa bellissima località ammirando principalmente la famosa spiaggia di Cala Port'Alga, una delle calette più suggestive di Polignano a Mare. E' un piccolo e caratteristico porto di pescatori con scogli e rocce e con una piccola spiaggia con ciottoli. Attraverso una lunga passeggiata sul lungomare abbiamo raggiunto la statua di Domenico Modugno e abbiamo fatto la classica foto ricordo.

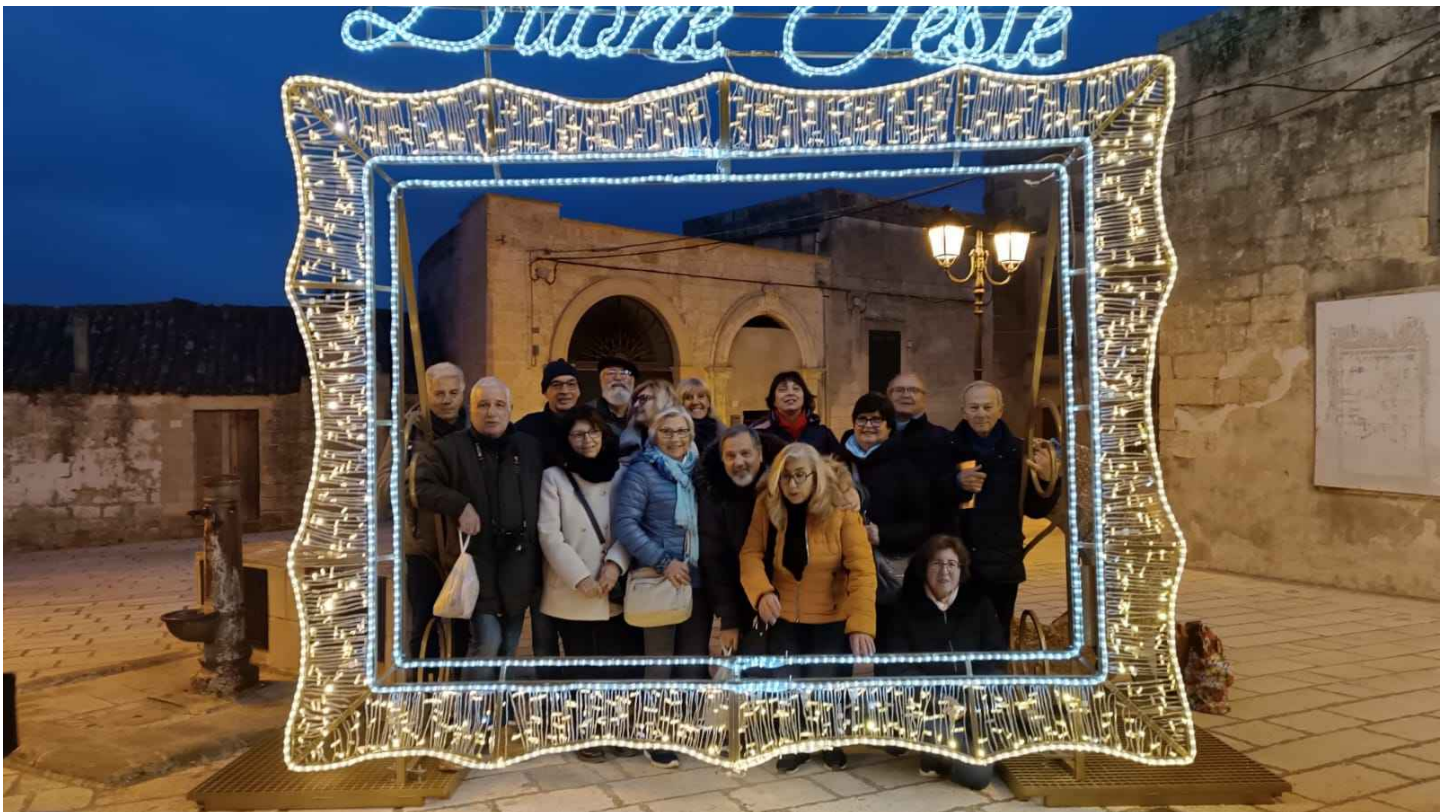


Successivamente dopo aver passeggiato per il centro storico non abbiamo potuto fare a meno di assaggiare il così detto caffè speciale presso il bar Campanella, il cui titolare Mario Campanella ha inventato questa delizia di caffè speciale fatto con panna, zucchero, caffè, liquore Amaretto di Saronno e buccia di limone non trattato.

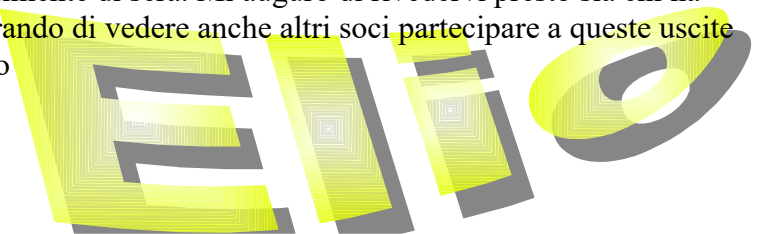
Poichè ci hanno avvisati che c'erano dei problemi all'area sosta di Termoli, il giorno dopo abbiamo cominciato il ritorno a casa fermandoci a Porto Recanati in un ampio parcheggio vicino al mare.



Alcuni hanno cenato in camper altri si sono recati in una ottima pizzeria-ristorante prima di rientrare ai camper . Il giorno dopo molti sono rientrati a Verona, altri si sono fermati in zona per un ultimo tour.



Si ringrazia prima di tutto Mauro per aver organizzato un bellissimo viaggio ma che, purtroppo non è potuto venire per motivi familiari all'ultimo momento. Personalmente ringrazio tutti i partecipanti per avermi coadiuvato affinché tutto andasse per il meglio, cosa che è avvenuta regolarmente. È stato un bellissimo viaggio alla scoperta di luoghi suggestivi, baciati dal bel tempo e anche dalle temperature abbastanza sopportabili specialmente di sera. Mi auguro di rivedervi presto sia chi ha partecipato sia chi non è potuto venire sperando di vedere anche altri soci partecipare a queste uscite che rafforzano il nostro club. Un abbraccio



14 FEBBRAIO
PIZZA DI S. VALENTINO
PIZZERIA DA "GIANNI"
S. GIOVANNI LUPATOTO

PIZZA MARGHERITA (BASE)

+

2 ingredienti aggiunti (max)

+

1 BIBITA O BIRRA PICCOLA

X

15 EURO

ORE : 19,30

ADESIONI ENTRO 7 FEBBRAIO '24

(SERA DELLA RIUNIONE DEI SOCI)



Dal 1929, la città di Mentone è ancora la prima produttrice di limone in tutto il continente. Un albergatore ebbe l'idea di organizzare un'esposizione di fiori ed agrumi nei giardini dell'Hotel Riviera. Il successo fu tale che l'anno successivo la festa scese in strada: carri con arbusti di piante d'arancio e limone sfilano elegantemente per le vie della città. Il Comune, desideroso di sviluppare il settore turistico, cercò di dare alla sfilata un colore tipicamente locale.

nacque così la Festa del Limone nel 1934.

Il Limone di Mentone ha ottenuto nel 2015 il riconoscimento della sua specificità e della sua eccellenza da un indice geografico protetto. Questo agrume è per Mentone una parte essenziale della sua storia e del suo patrimonio.

La città di Mentone, la Camera dell'Agricoltura e il Crédit Agricole incoraggiano lo sviluppo di questa produzione: negli anni '90 sono stati piantati più di 5000 alberi.

Il limone di Mentone si distingue dai suoi cugini italiani, spagnoli e corsi. Un giallo vivo Nel mentonese vengono coltivate diverse varietà di limoni: Santa Theresa, Villafranca, Eureka... "La sua forma più che rotonda è ellittica ed il suo colore è giallo vivo".

"E' caratterizzato da rami molto carichi di frutti, ogni ramo può avere fino a una quindicina di frutti, a differenza dalla maggior parte delle piante di limone che ne contano meno di cinque per ramo".



Alla Festa del Limone saranno presenti bande di ottoni, orchestre, ballerini e gruppi folkloristici. Passeggiate tra le sculture giganti di limoni. Queste opere d'arte, alte oltre 11 metri, possono essere ammirate sia di giorno che di notte nei "Giardini di luce".

Venerdì 23 febbraio al mattino partenza per **Ventimiglia**, la città più vicina alla Costa Azzurra, dove faremo tappa al campeggio Roma (tariffa ca. 31 euro a camper per 2 pp.) Pomeriggio dedicato alla passeggiata nella cittadina della Liguria tra i carruggi della città alta.

Sabato 24 febbraio possibilità di raggiungere in treno in circa trenta minuti **Montecarlo** città stato del **Principato di Monaco**.

Domenica 25 febbraio in mattinata raggiungeremo sempre in treno (15 minuti) Menton per la visita della città e delle sculture di limoni giganti (gratis) e assistere nel primo pomeriggio alla sfilata, unica al mondo, "dei frutti d'oro". (Per assistere alla sfilata è necessario acquistare online il ticket: tariffa gruppi euro 14) per chi desidera.

Queste opere sono decorate con limoni, disposti uno ad uno, Ci sono volute oltre mille ore di lavoro per creare questi monumenti e sono state utilizzate fino a quindici tonnellate di agrumi.

Lunedì 26 febbraio rientro a Verona.



ISCRIZIONI CHIUSE

Non ci sono più posti per i camper

Referenti: Flavio e Roberta 340.0580810

SAGRA DELLE CAPE

9/10 MARZO



X adesioni la sera del 7/2 all'assemblea,
O w/app sul gruppo del Camper Club del Lupo



CAMPEGGI SONO CHIUSI
nell'area vicino allo stadio
c'è un enorme parcheggio nel
quale si possono mettere i
camper e parcheggiare x la
notte o anche sul lungomare.

ATTENZIONE ALLE TRUFFE !!!

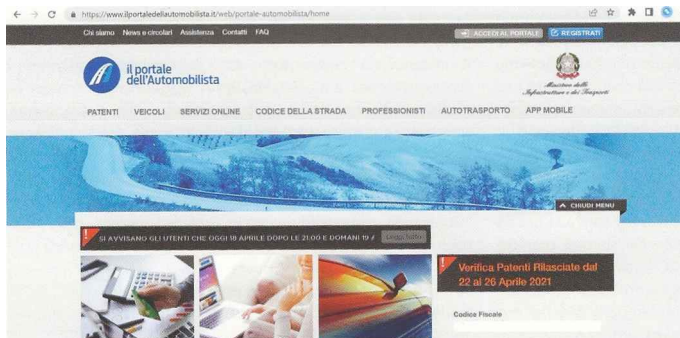
Dalla rivista 217 in CAMPER

POLIZZE CONTRAFFATE

Hai pagato on line l'Assicurazione RC auto?

Verificare è facile e gratuito

Apri il portale <https://www.ilportaledellaautomobilista.it/web/portale-automobilista/home> e appare ...



Nell'elenco siti web di intermediazione assicurativa irregolari internet aperto in data 21 aprile 2023

www.ivass.it/consumatori/proteggi/ELENCO_SITI_WEB_DI_INTERMEDIAZIONE_ASSICURATIVA_IRREGOLARI.pdf si possono trovare parecchie pagine di comunicati stampa a testimonianza di come **SOLO NEI SITI WEB**, i truffatori siano da anni in azione. **clicca servizi on line**

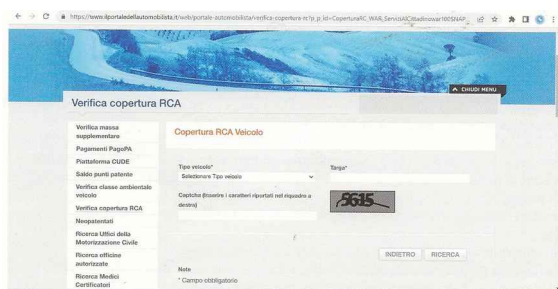
clicca VERIFICA COPERTURA ASSICURATIVA RCA

In questa sezione è possibile consultare i numeri di targa dei veicoli a motore e dei rimorchi immatricolati in Italia che non risultano in regola con gli obblighi assicurativi RCA. Lei potrà effettuare la ricerca del suo veicolo scrivendo il numero di targa nell'apposito campo di inserimento. Le informazioni sono aggiornate in tempo reale dalle compagnie assicurative. Se sa di avere in corso un regolare contratto di assicurazione RCA e ha verificato



clicca su VEICOLO

Inserisci tipo di autoveicolo ... autoveettura



Poi la targa

Inserisci il codice **captcha** che appare nel riquadro a destra, quindi premi **RICERCA**

Se il veicolo non risulta in regola, si consiglia di **non recarti dal truffatore**, ma di chiamare il 117 **Guardia di Finanza** per verificare la veridicità.

Presentare denuncia alla Polizia di Stato o ai Carabinieri

Segnarlo via email@ivass.it o se hai la PEC a ivass@pec.ivas.it

CAMPEGGI IN VIOLAZIONE DELLA LEGGE

Sono molte le segnalazioni di proprietari di autocaravan ai quali è stato negato l'accesso agli impianti di smaltimento igienico-sanitario. Secondo i gestori di simili strutture ricettive, il servizio sarebbe riservato agli utenti che soggiornano in quella struttura con esclusione di autocaravan in transito.

È bene sapere che simile trattamento **non trova alcuna giustificazione normativa**.

Rileva a tal proposito l'articolo 3768 comma 6 del Regolamento di esecuzione del Codice della strada (D.P.R. n 495/1992) come modificato dall'articolo 234 del DPR n°610/1996, il quale stabilisce:

"I proprietari o gestori dei campeggi o delle aree attrezzate con impianti-igienico-sanitari sono obbligati a fornire il servizio di scarico dei residui organici e delle acque chiare e luride raccolti negli impianti interni dell'autocaravan anche in transito. Le tariffe per tale servizio sono quelle liberamente determinate dai singoli operatori, che sono tenuti agli adempimenti previsti dall'Articolo 1 della Legge 25 agosto 1991, n 284".

Il campeggio che non consente all'autocaravan in transito di servirsi dell'impianto di smaltimento igienico-sanitario, viola dunque **l'articolo 378 comma 6 del D.P.R. n° 49/1992** e come tale è passibile di sanzione ex Articolo 146 del Codice della Strada.

In ordine all'ulteriore questione delle tariffe per l'accesso agli impianti, è possibile accertarne la regolarità con segnalazione alla Regione e alla Provincia competente.

In base all'Articolo 1 della Legge 284/1991, la struttura ricettiva **deve periodicamente comunicare alla Regione i prezzi che intende applicare per il soggiorno e per tutti i servizi offerti**.

Il D. Lgs n. 135/2011 (Testo unico sul Turismo) e le Leggi regionali sul Turismo impegnano altresì la Provincia nell'attività di vigilanza in ordine ai servizi offerti e alle tariffe applicate alle strutture ricettive.



Le nostre convenzioni 2024



La nostra finalità è quella di offrire convenzioni vantaggiose a tutti i nostri soci
La collaborazione di tutti pertanto è gradita con eventuali segnalazioni su inesattezze riscontrate o nuovi suggerimenti da apportare in veste migliorativa

Autofficina - Elettrauto – Gommista

Manutenzione Camper

Zanella Emanuele

Strada schioppe 3/C Verona Tel. 045 941136

La ditta Zanella Emanuele oltre ad offrire servizio di autofficina, elettrauto e gommista, è specializzata in assistenza, riparazione e montaggio di accessori (pannelli solari, CB, porta moto, porta bici, ecc.) su qualsiasi tipo di autocaravan, propone per l'anno in corso **(2024)** dei benefici riservati a tutti i soci del Camper Club del Lupo che verranno applicati dietro esibizione della tessera valida.

zanellaemanuele@live.it

La nostra finalità è quella di offrire convenzioni vantaggiose a tutti i nostri soci
La collaborazione di tutti pertanto è gradita con eventuali segnalazioni su
inesattezze riscontrate o nuovi suggerimenti da apportare in veste migliorativa



**CUSTOM
CC
CAMPER**

CUSTOM CAMPER s.r.l.

**(ex Albi) Viale del lavoro n°17
37036 S. Martino B.A. (VR)**

tel/whatsapp 045 8799059

C.F./P.Iva:04603060239

info@customcamper.it

La **“Custom Camper”** specializzata in assistenza per camper, caravan, roulotte, offre a tutti gli iscritti del *Camper Club del Lupo* vantaggi esclusivi per il **2024**. **Sconto del 10 %** su interventi di assistenza, manutenzione, riparazione, acquisto di accessori, pannelli solari, modifiche e personalizzazioni. Preventivi gratuiti. Lo sconto verrà applicato solo su presentazione della tessera valida per l'anno in corso

Dal Lunedì al Venerdì dalle 8.00/12.30 13.30/17.00

LAZISE (VR): Camping Le Palme - Via Tronchetto 2

la convenzione prevede uno sconto del **10 %** che verrà applicato esibendo la tessera nominale su soggiorni di almeno **2 notti**, con **check-out** entro le **ore 12** del giorno di partenza.

c'è la possibilità di lasciare la struttura entro le ore 18,00 da concordare al momento del check-in

La seguente convenzione è valida dal :

22/3/24 - 30/06/24 e dal: 01/09/24 - 02/11/24

CONVENZIONE CON AREA DI SOSTA NEW PARK MILANO

RINNOVATA PER 2024

Camper Club: camper club del lupo
Cognome - nome: spezie - gianpaolo
Telefono: 3479186987
Email: gianpallo@libero.it
Sito web: www.camperclubdellupo.it
Sede: BRAGGIO LUCIANO (presidente)
Via: Vittorio Piatti n°24b – 37139 Verona



NewPark Milano
Via Luigi Tukory, 6
20161 Milano

SITO: WWW.NEWPARKMILANO.EU
MAIL: newparkmilano@newparkmilano.eu

Ufficio: 026453053
newparkmilano@yahoo.it
Cell.:3777081657

COORDINATE GPS: N.45.511622 E 9.160153

OGGETTO: **CONVENZIONE**

Con la presente stipuliamo la convenzione con l'area di sosta **NEW PARK DI MILANO**

PERCENTUALE DI SCONTO 20% AL MOMENTO DEL CHECK IN

La presente convenzione viene rinnovata tacitamente di anno in anno salvo diversa manifestazione di una delle due parti contraenti

Data _____

Firma per l'azienda _____

Rinnovata anche per 2024



CAMPEGGI DON BOSCO E BOSCO PINETA

Via Don G. Bosco, 28 - Jesolo Lido (Venezia)
Tel. 0421 363679 - Cell. 338 2231462 - WhatsApp 329 6674066
Email: jesolocamper@libero.it - Sito: www.jesolocamper.it



LISTINO PIAZZOLE 2023/'24 rimane invariato

Le nostre aree, oltre 25.000 metri quadri di prato verde, si trovano a 100 metri dalla spiaggia più bella di Jesolo (in parte libera ed in parte attrezzata) ed a 150 metri dal centro, Piazza Torino, da cui inizia il viale pedonale più lungo d'Europa dove passeggiare la sera tra decine di negozi, bar e ristoranti. Dalle nostre aree è inoltre possibile raggiungere Venezia in meno di un'ora con i mezzi pubblici.

Ogni piazzola è fornita di allacciamento elettrico e di punto di carico acqua. Nell'area sono inoltre presenti diversi blocchi di servizi igienici con docce, bagni, lavandini e lavatrici così come un punto ristoro.

I prezzi comprendono piazzola, acqua, scarico e persone per ogni notte. La piazzola va lasciata entro le ore 18.

Per la corrente elettrica, se necessaria, vanno aggiunti 5 euro al giorno per 0,5 Kw o 10 euro al giorno per 1,5 Kw.

La tassa di soggiorno è di 0,60 euro al giorno per persona sopra i 10 anni (solo fino a 10 giorni consecutivi).

È possibile, su richiesta, posizionare una tenda nella stessa piazzola pagando il 50%.

Le piazzole per le tende comprendono massimo 4 persone in totale e una macchina, oltre le 4 persone si paga 5 euro in più a testa.

PREZZI GIORNALIERI

Da inizio stagione al 01.06 e dal 10.09 (escl. notti sabato e Ponti)	15
Dal 01 giugno al 29 luglio	18
Dal 29 luglio al 05 agosto	23
Dal 05 agosto al 27 agosto	27
Dal 27 agosto al 30 agosto	20
Dal 30 agosto al 03 settembre	17
Dal 03 settembre a fine stagione	15
Sabati notte e ponti (dal 08 aprile al 11 aprile, dal 22 aprile al 25 aprile, 01 giugno al 04 giugno)	20

PROMOZIONI SPECIALI

Maggio	Giugno	Luglio	Agosto	Settembre	Ottobre
250	390	480	690	250	250
Energia elettrica in base al consumo (0,60euro/Kw)					

Una settimana consecutiva (esclusi Luglio e Agosto)	99
Abbonamento 7 / 10 giorni (consecutivi, escluso Agosto)	130 / 170
Energia elettrica compresa (0,5 Kw), per corrente forte (1,5 Kw) si aggiungono 5 euro al giorno	

CAMPING VERONA VILLAGE

Via Forte Tomba, n°44
Tel.:045 2050660 - 37135 VERONA
www.campingverona.com
info@campingverona.com

CONVENZIONE 2024



La convenzione per il Camper Club del Lupo prevede:
Sconto del 20% su: carico e scarico, euro 5 =(4 euro)
Rimessaggio 10% : Annuale 660 euro=(594 euro)
Semestrale 440 euro=(396 euro)
IVA INCLUSA

NOTIZIARIO DEL CLUB



Vieni con noi.
 Clicca su "Camper club del lupo"
 di San Giovanni Lupatoto-Vr
 Guarda il nostro giornalino
 Se vuoi partecipare

Hei... Tu...!!!

ISCRIVITI!!!!

Camperista fai da te...?! ...ai...iai...iai...!!!

Chiama



Camper Club del Lupo (CCL)

www.camperclubdellupo.it

ABEO[®]
 Associazione Bambino Emopatico Oncologico

DONA IL TUO 5 PER 1000
 codice fiscale: 93026910237

<p>dal 2009</p> <p>La solidarietà che dà una mano</p>	<p>dal 2015</p> <p>Notte sicure negli Hotel e Ristoranti</p>	<p>dal 2005</p> <p>Nella difficoltà il tuo avvocato amico</p>
<p>dal 2004</p> <p>In questo Comune sei il benvenuto</p>	<p>dal 1996</p> <p>La Federazione nazionale a favore del turismo itinerante e dei Campeggiatori www.unioneclubamici.com</p> <p>AFFILIATA</p>	
<p>dal 2007</p> <p>Il progetto per l'assistenza ai degenti</p>	<p>dal 2006</p> <p>Servizi minimi per favorire la scoperta dei nostri Parchi</p>	<p>dal 2001</p> <p>Per la tua voglia di vivere a contatto con la natura</p>
<p>dal 2013</p> <p>Accoglienza sicura per la tua vacanza sulla neve</p>	<p>dal 2011</p> <p>La guida amica per la tua sete di conoscenza</p>	<p>dal 1998</p> <p>Sosta sicura a costi sostenibili</p>